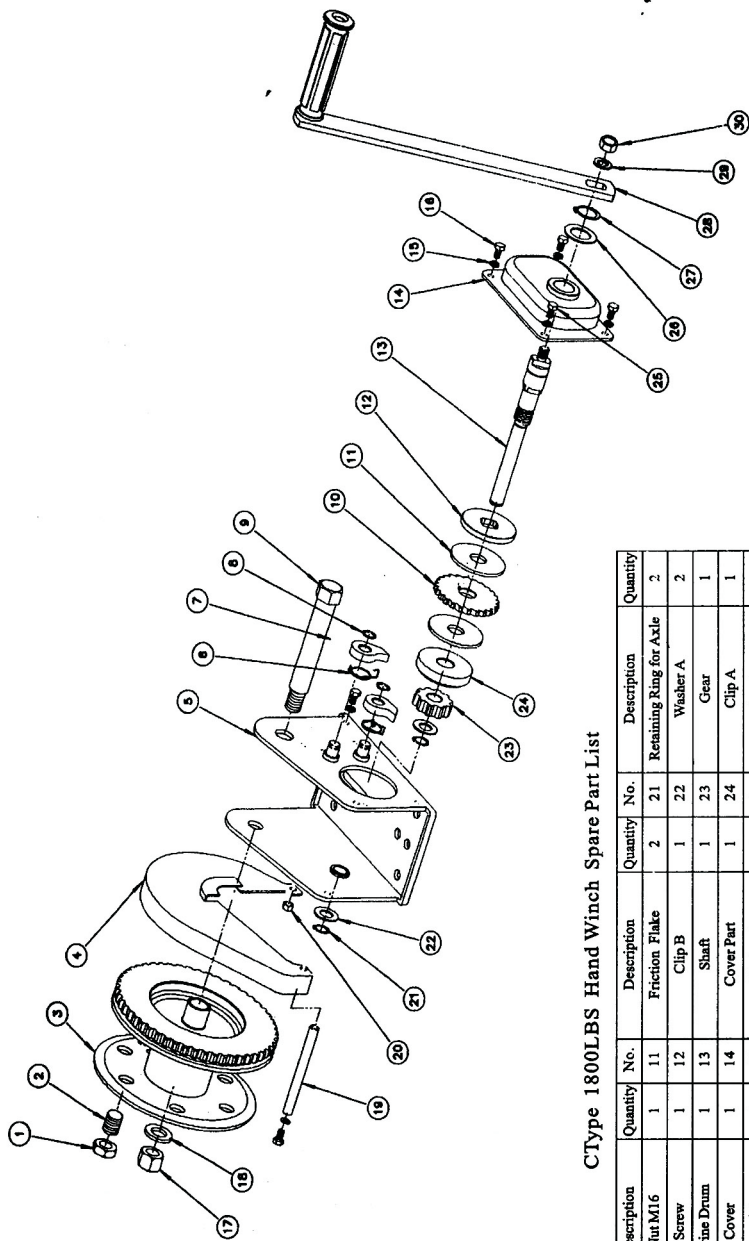




**THOR
WINCH®**



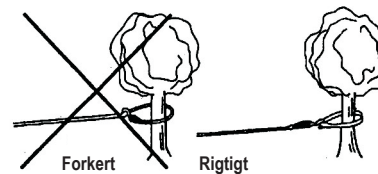


CType 1800LBS Hand Winch Spare Part List

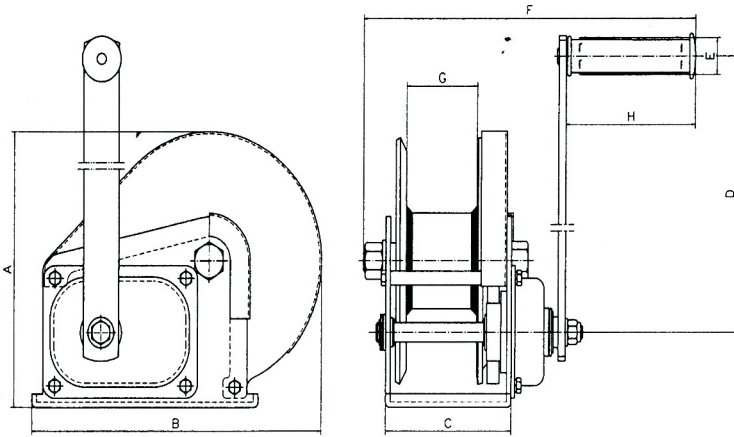
No.	Description	Quantity	No.	Description	Quantity	No.	Description	Quantity
1	Nut M16	1	11	Friction Flake	2	21	Retaining Ring for Axle	2
2	Screw	1	12	Clip B	1	22	Washer A	2
3	Twine Drum	1	13	Shaft	1	23	Gear	1
4	Cover	1	14	Cover Part	1	24	Clip A	1
5	Mounted Base	1	15	Washer 6	5	25	Bolt M6x12	1
6	Snap Ring	2	16	Bolt M6x12	5	26	Washer B	1
7	Ratchet Claw	2	17	Nut M16	1	27	Retaining Ring for Axle	1
8	Retaining Ring for Axle 12	2	18	Washer 16	1	28	Rocher Arm	1
9	Shaft	1	19	Support Rod	1	29	Washer 10	1
10	Ratchet	1	20	Nut M6	1	30	Nut M10	1

⚠ ADVARSEL

- Brug ikke spillet til at trække noget udover dets anførte kapacitet. Kapaciteten er baseret på et lag kabel på spillets tromle. Efterhånden som kablet trækkes rundt om tromlen, reduceres kapaciteten. Overhold vores anbefalinger for størrelse og type.
- Brug ikke spillet til at løfte mennesker eller trække/hejse last henover mennesker.
- Lær at bruge dit spil. Når du har monteret dit spil, bør du øve dig i at bruge det, så du ved hvordan det virker, når behovet opstår. Kontroller jævnligt spillets montering og tjek at alle bolte er fastspændte.
- Såfremt spillet anvendes som køretøjsspil, skal du ikke køre i dit køretøj for at hjælpe spillet med at trække. Kombinationen af at spillet og køretøjet trækker sammen, kan overbelaste kablet.
- Hold spilområdet frit. Tillad ikke, at folk opholder sig i spilområdet. Stå ikke mellem spil og last.
- Kontroller ofte kablet. Et flosset eller ødelagt kabel skal straks udskiftes. Anvend ikke spillet, hvis kablet er knækket eller viser det mindste tegn på korrosion eller svaghed.
- Hold hænder og fingre væk fra spil og kabel, når du bruger spillet.
- Kontroller altid, at kablet har den korrekte rotationsretning, før du bruger spillet.
- Brug ikke spillets kabel som lastsikring af ting på din trailer. Anvend altid lastestroppe og korrekt surring, når du sikrer din trailerlast.
- Lav en løkke på kablet, hvor du anvender kroge – brug en slynge. Når man laver en løkke på kablet ved hjælp af kroge, skaber man en unødvendig belastning af kablet.
- (Se figur A)
- Det er en god idé at lægge et tungt tæppe eller en jakke over kablet ca. 5 meter fra kroge, når spillet trækker under svære forhold. Hvis der skulle opstå brud på kablet, vil tøjets vægt fungere som en dæmper og forhindre kablet i at svirpe.
- Undgå træk med spillet fra ekstreme vinkler. Dette kan beskadige kabel og tromle.
- Monter aldrig spillet på en sådan måde, at advarselsetiketter er dækket. Hvis man ikke har læst denne manual, kan man have behov for at se dem, for at betjene spillet korrekt.
- Fastgør ikke spillet til genstande med ukendt bæreevne, da spillet således kan løsne sig under brug.
- Betjen kun spillet ved hjælp af håndkraft.
- For sikker betjening, lad der altid være mindst 4 omgange kabel tilbage på tromlen. Dette giver or dertilg ballast, når spillet skal trække, ellers kan kablet risikere at blive trukket løs af tromlen.
- Hvis ikke alle disse retningslinjer overholdes, kan der ske alvorlige skader på personer eller materiel.

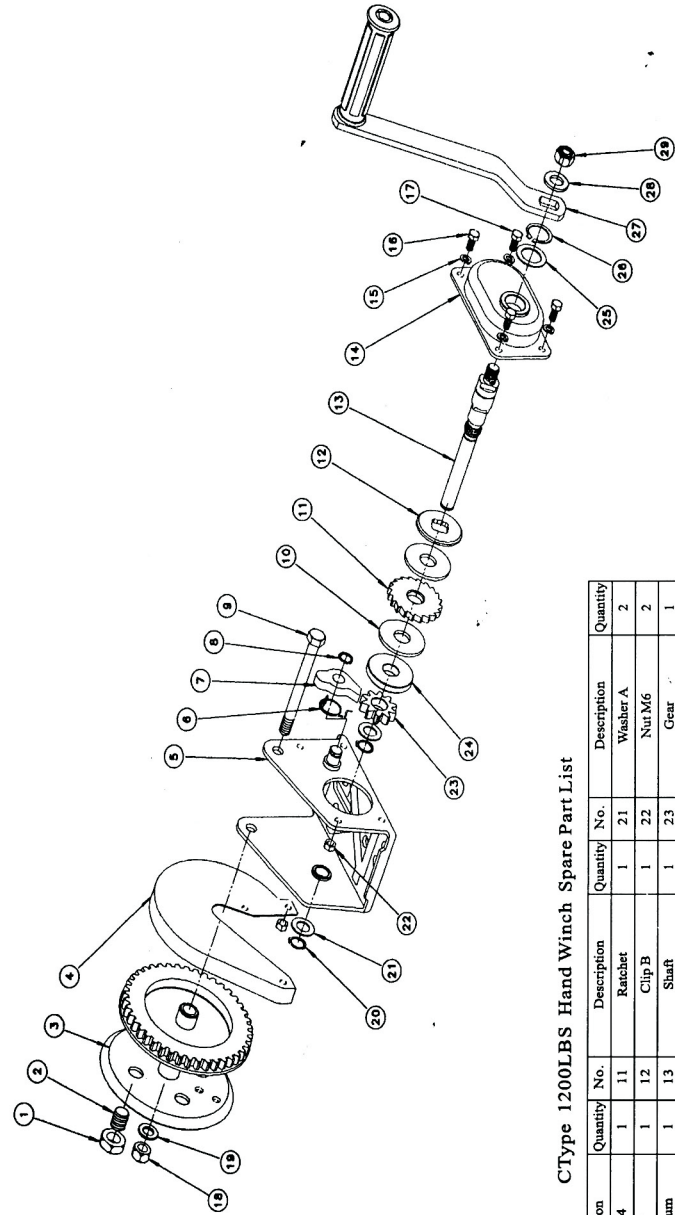


Figur A



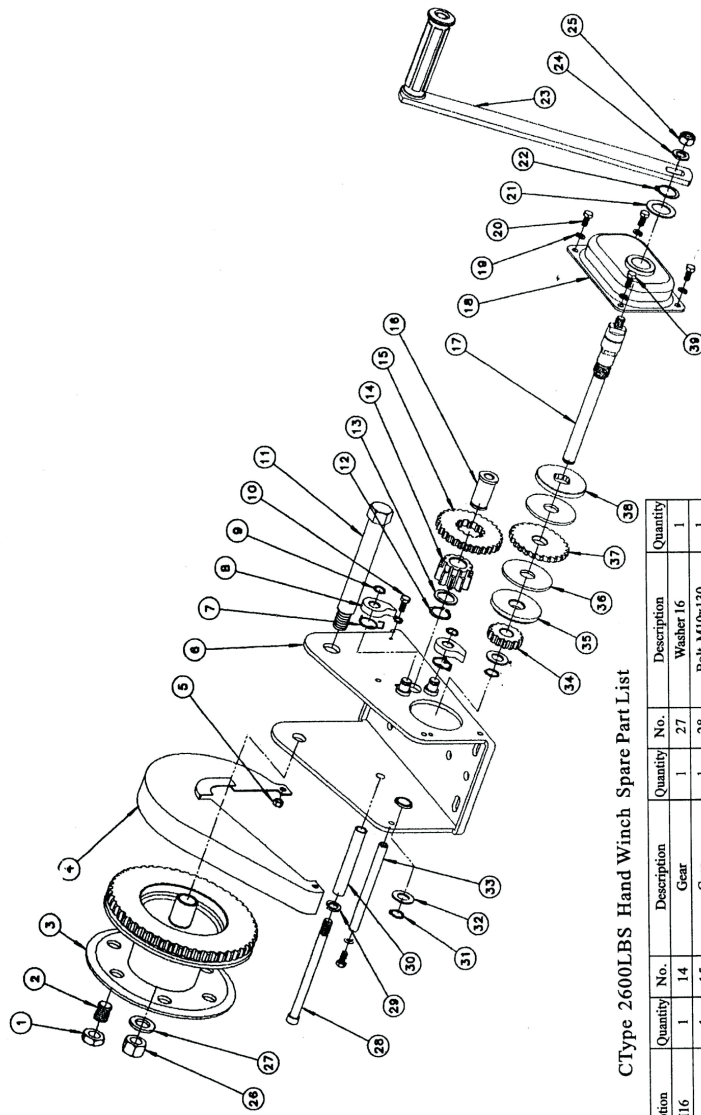
Winch Specifications

Model		1200LBS	1800LBS	2600LBS
Safe Working Load	LBS	1200	1800	2600
Test Load	KN	8	12.13	17.64
Gear Ratio		4.2:1	5:1	10:1
Dimensions (mm)	A	156	203	216
	B	184	256	293
	C	88	107	127
	D	210	319	319
	E	27	27	27
	F	272	283	305
	G	51	60	63
	H	109	109	109
Net weight	kg	3.7	7.7	10.1
Volume	cm	16×16×22	35×20×23	35×24×24



CType 1200LBS Hand Winch Spare Part List

No.	Description	Quantity	No.	Description	Quantity
1	Nut M14	1	21	Washer A	2
2	Screw	1	22	Nut M6	2
3	Twine Drum	1	23	Gear	1
4	Cover	1	24	Clip A	1
5	Mounted Base	1	25	Washer B	1
6	Snap Ring	1	26	Retaining Ring for Axle 20	1
7	Ratchet Claw	1	27	Rocher Arm	1
8	Retaining Ring for Axle 12	1	28	Washer 12	1
9	Bolt M10x100	1	29	Nut M12	1
10	Friction Flake	2	30	Retaining Ring for Axle 13	2



C-Type 2600LBS Hand Winch Spare Part List

No.	Description	Quantity	No.	Description	Quantity	No.	Description	Quantity
1	Nut M16	1	14	Gear	1	27	Washer 16	1
2	Screw	1	15	Gear	1	28	Bolt M10x130	1
3	Twine Drum	1	16	Shaft	1	29	Washer 10	1
4	Cover	1	17	Shaft	1	30	Support Pipe	1
5	Nut M6	1	18	Cover Part	1	31	Retaining Ring for Axle 15	2
6	Mounted Base	1	19	Washer 6	6	32	Washer A	2
7	Snap Ring	2	20	Bolt M6x10	3	33	Support Rod	1
8	Ratchet Claw	2	21	Washer C	1	34	Gear	1
9	Retaining Ring for Axle 12	2	22	Retaining Ring for Axle 22	1	35	Clip A	1
10	Bolt M6x116	2	23	Rocher Arm	1	36	Friction Flake	2
11	Shaft	1	24	Washer 10	1	37	Ratchet	1
12	Retaining Ring for Axle 20	1	25	Nut M10	1	38	Clip B	1
13	Washer B	1	26	Nut M16	1	39	Bolt M6x20	1